

Corsi propedeutici

LETTURA, TEORIA, EAR-TRAINING

Programma del Corso

Il Corso di Lettura, Teoria, Educazione uditiva nell'ambito dei Corsi Propedeutici ha la durata di due anni e vi si accede, come da programma d'esame di ammissione, con una preparazione pari a quella prevista al termine del primo anno di Lettura, Teoria, Educazione uditiva dei precedenti Corsi Pre-accademici.

Il Corso è strutturato in modo da ricalcare e riassumere in sé il secondo e il terzo anno della stessa materia dei precedenti Corsi Pre-accademici e il corso di Ear Training, Armonia e Analisi, sempre dei Corsi Pre-accademici. È previsto un esame di conclusione del corso al termine del secondo anno.

Nel primo anno di corso verranno svolte attività volte all'acquisizione, da parte dello studente, di una capacità di lettura scorrevole sia nella chiave di violino che nelle altre chiavi, e di una buona capacità di lettura di brani cantati e ritmici. Altre attività saranno rivolte allo sviluppo delle capacità uditivo/percettive in ambito ritmico, melodico e armonico.

Nel secondo anno verranno approfonditi gli argomenti previsti nel primo anno, con maggior attenzione all'aspetto uditivo/percettivo e ritmico e all'aspetto armonico/verticale.

Primo anno	Secondo anno
<ul style="list-style-type: none">- Conoscenza di tutti gli elementi di teoria e di scrittura musicale necessari alla lettura e alla comprensione di un testo.- Lettura in chiave di violino di media difficoltà, con alternanza di metri a suddivisione binaria e ternaria e con la presenza di ritmi irregolari. Uso degli abbellimenti.- Lettura nelle sette chiavi semplice e senza l'uso di abbellimenti. Contestualizzazione dell'utilizzo delle chiavi.- Lettura ritmica di media difficoltà, con alternanza di metri a suddivisione binaria e ternaria e con la presenza di ritmi irregolari.	<ul style="list-style-type: none">- Conoscenza di tutti gli elementi di teoria e di scrittura musicale necessari alla lettura e alla comprensione di un testo.- Lettura in chiave di violino comprendenti alternanza di metri a suddivisione binaria e ternaria e ritmi irregolari e misti.- L'attività di lettura nelle sette chiavi nel secondo anno è subordinata alle capacità raggiunte al termine del primo anno.- Lettura ritmica con sviluppo graduale delle difficoltà, con alternanza di metri a suddivisione binaria e ternaria e con la presenza di ritmi irregolari e misti.

Istituto Musicale Pareggiato della Valle d'Aosta
Conservatoire de la Vallée d'Aoste

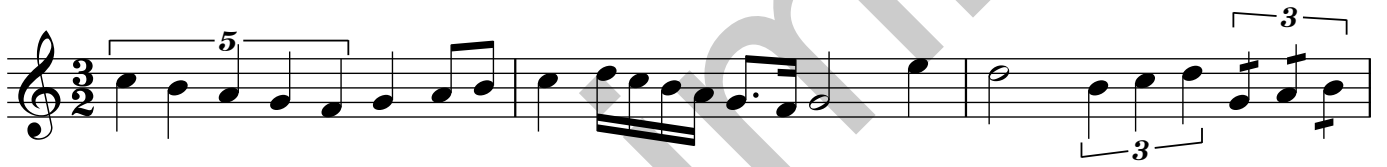
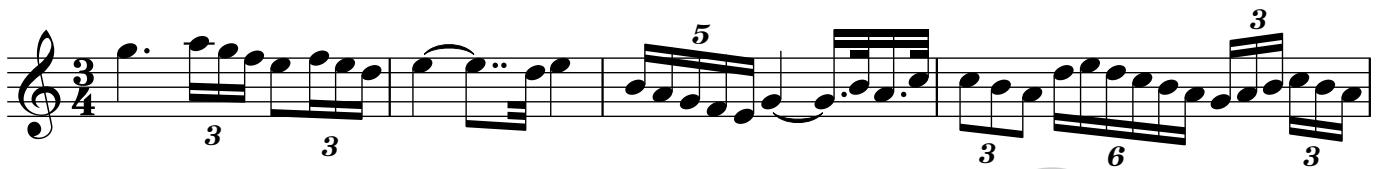
<ul style="list-style-type: none">- Lettura cantata nelle diverse tonalità con intervalli semplici e con l'uso di alterazioni e di modulazioni ai toni vicini. - Individuazione e scrittura di semplici melodie nelle diverse tonalità con l'uso di alterazioni e di modulazioni ai toni vicini. - Individuazione e scrittura di ritmi semplici, regolari e irregolari. - Individuazione e scrittura di elementi musicali di carattere melodico e armonico.	<ul style="list-style-type: none">- Lettura cantata nelle diverse tonalità con l'uso di alterazioni e di modulazioni ai toni vicini. - Individuazione e scrittura di semplici melodie nelle diverse tonalità con l'uso di alterazioni e di modulazioni ai toni vicini. Individuazione e scrittura di semplici melodie a due voci. - Individuazione e scrittura di ritmi semplici, regolari, irregolari e misti. - Individuazione e scrittura di elementi musicali di carattere melodico e armonico di difficoltà crescente.
--	--

Programma d'esame

- Questionario teorico scritto sugli argomenti trattati durante il corso.
- Test teorici/uditivi scritti che comprendano almeno quattro dei punti di seguito indicati:
 - Test ritmico: trascrizione di un brano o parte di esso tratto dal repertorio vocale o strumentale o appositamente predisposto.
 - Trascrizione di una serie di intervalli melodici e/o armonici.
 - Trascrizione e definizione di sequenze scalari eseguite al pianoforte.
 - Test uditivo: trascrizione di un brano di repertorio, anche in stile polifonico, appositamente predisposto dal docente.
 - Trascrizione di un breve brano polifonico a 2 voci.
 - Ascolto e riordinamento di una sequenza di battute, proposte in ordine casuale (puzzle melodico).
 - Realizzazione di un breve basso di armonia.

Esame di ammissione
Triennio Superiore di I livello (AFAM)

Lettura a prima vista in chiave di Violino



Abbellimenti



Lettura a prima vista in Setticlavio

The image displays a musical score for a piece titled "Lettura a prima vista in Setticlavio". The score is written for seven staves, each representing a different voice or instrument. The notation includes various rhythmic values, accidentals, and articulation marks. A large, semi-transparent watermark "facsimile" is overlaid diagonally across the center of the page. The score is organized into four systems, with the first system containing three staves and the subsequent systems containing two staves each. The first system begins with a treble clef, a 3/4 time signature, and a key signature of one flat. The notation features a mix of eighth and sixteenth notes, with some triplets and a quintuplet. The second system continues with similar rhythmic patterns, including a triplet of eighth notes. The third system features a bass clef and continues with eighth and sixteenth notes, including another triplet. The fourth system concludes with a treble clef and a triplet of eighth notes, ending with a double bar line.


Esame di ammissione
Triennio Superiore di I livello (AFAM)


Lettura a prima vista cantata

The image displays a musical score for a sight-singing exam. It consists of three staves of music, all written in a single treble clef. The time signature is 3/4, and the key signature is one flat (B-flat). The first staff begins with a treble clef, a key signature of one flat, and a 3/4 time signature. The melody starts on a quarter note G4, followed by quarter notes A4, Bb4, and C5. The second staff continues the melody with a quarter rest, followed by quarter notes D5, E5, F5, G5, A5, Bb5, and C6. The third staff concludes the piece with a quarter note G5, a half note F5, a quarter note E5, a quarter note D5, a quarter note C5, a quarter note Bb4, a quarter note A4, a quarter note G4, and a final quarter note F4. A large, semi-transparent watermark reading 'facsimile' is overlaid diagonally across the entire page.

Sezione teorica

TT1 - Scrivi le unità di misura dei seguenti tempi:


Sudd.	Tempo	Misura
		

Sudd.	Tempo	Misura
		

TT2 - Definisci i seguenti intervalli:













TT3 - Definisci i seguenti Accordi:

1	2	3	4
			

TT4 - Scrivi le relative minori/maggiori delle seguenti tonalità:

FA# magg.

.....:_____

DO min.

.....:_____

FA min.

.....:_____

TT5 - Scrivi la sensibile delle seguenti tonalità:

DO# magg.

.....:_____

FA# min.

.....:_____

SIb min.

.....:_____

Sezione armonia

Realizza le seguenti triadi allo stato fondamentale o rivoltato (indica l'armatura di chiave)

A musical staff with a grand staff (treble and bass clefs) and a common time signature (C). The staff is divided into three measures by vertical bar lines, each intended for a triad.

I di Mi Maggiore

IV di Sol minore

V di MIb maggiore

Segnala i procedimenti scorretti. Realizza accanto la soluzione corretta (indica i gradi di ogni accordo con numeri romani)

A musical staff with a grand staff (treble and bass clefs) and a common time signature (C). It contains six triads. The first two are in C major, the next two in D major, and the last two in E-flat major. Some triads are marked with a vertical dashed line, indicating they are incorrect.

V

VI

II

V

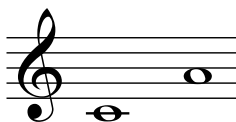
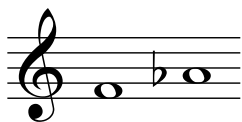
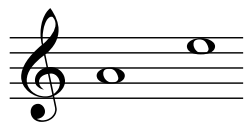
I

II

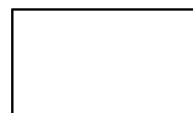
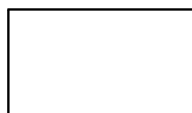
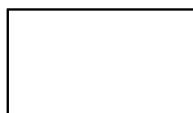
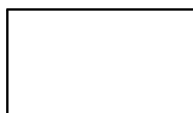
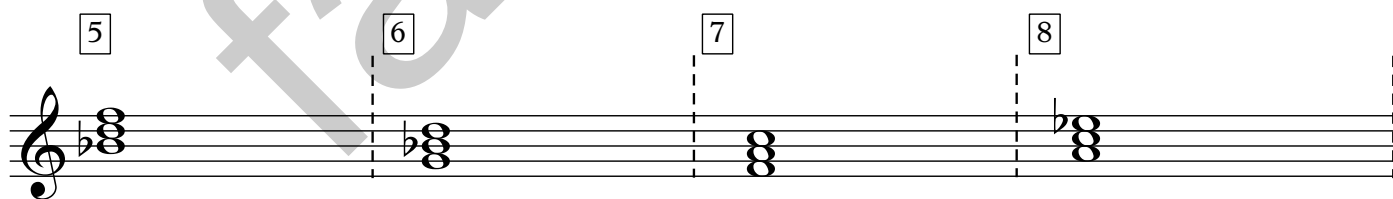
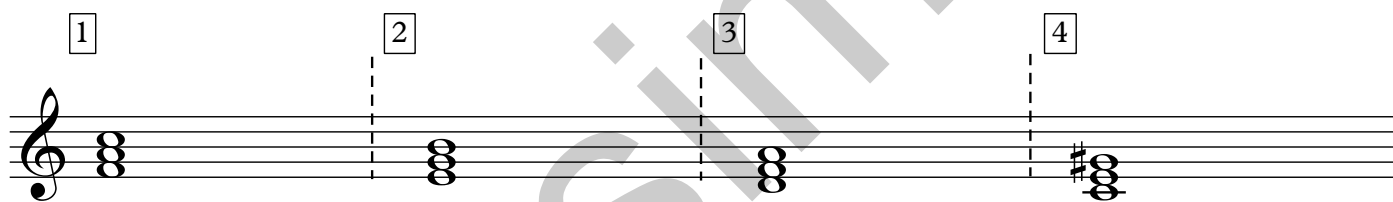
Realizza il seguente basso

A musical staff with a grand staff (treble and bass clefs) and a common time signature (C). The treble clef part is empty. The bass clef part contains a bass line with notes and figured bass notation: (8), 6, ♭, ♭, 8, 6, 4.

TU1 - Ascolta, scrivi e definisci i seguenti intervalli:



TU2 - Ascolta, scrivi e definisci i seguenti accordi maggiori, minori, diminuiti o eccedenti:




Dettati Polifonici

Es. 1



Es. 2



Es. 3



N.B. al termine delle prove uditive sin qui svolte, è prevista la trascrizione di un frammento musicale, tratto da un brano di repertorio. La prova potrebbe riguardare sia l'aspetto ritmico che quello melodico.

SONATA 9

Nome: _____

Riordinare le battute durante l'ascolto

D. Cimarosa

Musical score for Sonata 9 by D. Cimarosa, consisting of 11 measures of music in treble clef with a key signature of one flat and a 6/8 time signature. The measures are arranged in four rows: the first row has three measures, the second and third rows have two measures each, and the fourth row has two measures of varying lengths.

SONATA 9

D. Cimarosa

Musical score for Sonata 9 by D. Cimarosa, consisting of 11 numbered measures of music in treble clef with a key signature of one flat and a 6/8 time signature. The measures are arranged in four rows: the first row has three measures, the second and third rows have two measures each, and the fourth row has two measures of varying lengths.